

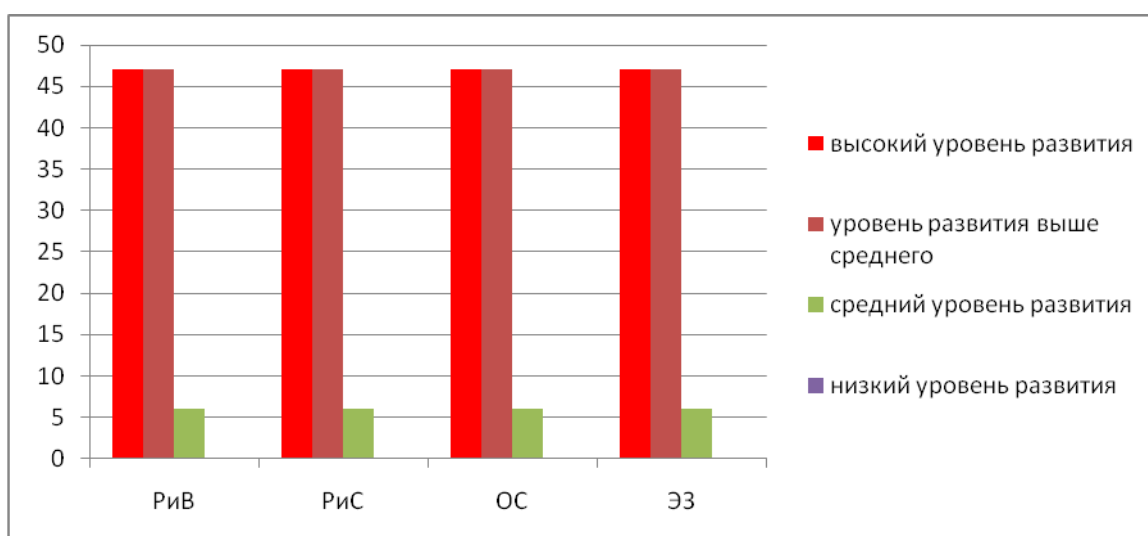
Сводные результаты единой психолого-педагогической диагностики группы «Растишка» по социализации детей старшего дошкольного возраста на начало и конец 2012-2013 уч.года

В исследовании приняли участие: 18 человек (из них 13 слышащих и 5 слабослышащих детей) экспериментальной группы «Растишка».

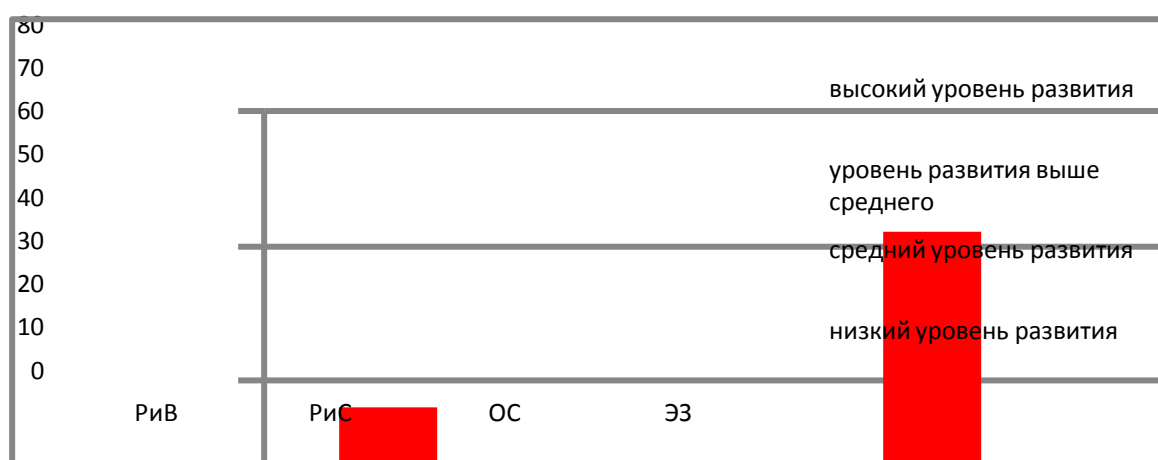
Рис. 1 Сводные результаты группы «Растишка» на начало и конец учебного года

Примечание: РИВ – ребёнок и взрослый; РИС – ребёнок и сверстник; ОС – отношение ребёнка к самому себе; ЭЗ – эмоциональная зрелость (толерантность к себе и окружающим).

НАЧАЛО УЧ. ГОДА



КОНЕЦ УЧ. ГОДА



Таким образом, на начало учебного года в экспериментальной группе «Растишка»:

- ✓ 33% детей с высоким уровнем развития по параметру «Мир социальных отношений», т.е. дети приветливы с окружающими, повторяют положительные действия и эмоционально откликаются на ярко выраженные состояния окружающих, проявляют терпимость, эмоциональную адекватность по отношению к другим людям и самим себе.
- ✓ 54% детей (включая слабослышащих) со средним уровнем развития по параметру «Мир социальных отношений». При этом, средний уровень развития по параметру ЭЗ (эмоциональная зрелость), т.е. терпимость по отношению к себе и окружающим составлял 67%.
- ✓ 13% детей имели низкий уровень развития по параметру «Мир социальных отношений», т.е. дети проявляли недоверие к окружающим, негативные реакции на просьбы взрослых и сверстников. При этом, низкий уровень развития по параметру ЭЗ составлял 0%.

Анализируя данные диагностики в экспериментальной группе по социализации детей старшего дошкольного возраста на начало 2012-2013 уч.года, можно сделать вывод, что воспитанники экспериментальной группы имели высокий результат по социализации. Полученный результат подтверждает эффективность проводимой работы с детьми в рамках инклюзивного воспитания и образования в течение 2-х лет на базе МДОУ д/с комбинированного вида №130.

На конец учебного года в экспериментальной группе «Растишка»:

- ✓ 67.7% детей с высоким уровнем развития по параметру «Мир социальных отношений», т.е. дети приветливы с окружающими, повторяют положительные действия и эмоционально откликаются на ярко выраженные состояния окружающих, проявляют терпимость, эмоциональную адекватность по отношению к другим людям и самим себе.
- ✓ 29% детей (включая слабослышащих) с уровнем развития по параметру «Мир социальных отношений» выше среднего.
- ✓ 3.3% детей со средним уровнем развития по параметру «Мир социальных отношений».
- ✓ 0% детей имели низкий уровень развития по параметру «Мир социальных отношений».

Таким образом, в экспериментальной группе «Растишка» в течение учебного года прослеживается выраженная положительная динамика по параметру «Мир социальных отношений». А именно,

1. Оптимизировалось эмоционально – психологическое состояние детей с нарушением слуха и нормально слышащих детей.
2. Повысилась толерантность нормально слышащих детей к детям с нарушением слуха.
3. Усилилась способность детей с нарушением слуха к принятию эмоциональной и физической поддержки со стороны нормально слышащих сверстников.
4. Оптимизировались социальные и коммуникативные характеристики личности детей с нарушением слуха и нормально слышащих детей.

5. Улучшилось качество детско-родительских взаимоотношений в семьях детей, посещающих инклюзивные группы детского сада.
6. Оптимизировалось качество семейных взаимоотношений в семьях детей, посещающих инклюзивные группы детского сада.

При сравнительном анализе достигнутых результатов в экспериментальной группе «Растишка» на начало и конец учебного года можно сделать следующие выводы: Дети не просто становятся более адаптивными к социальной жизни, но и в течение уч.года в экспериментальной группе не наблюдалось ухудшения эмоционального состояния детей и качества их взаимоотношений со сверстниками и взрослыми. Даже при дестабилизации семейной ситуации у ребёнка не наблюдалось выраженных изменений в негативную сторону эмоционального состояния и качества взаимоотношений со сверстниками и взрослыми.

Таким образом, сравнивая результаты данных диагностики по социализации детей в экспериментальной группе «Растишка» в 2012-2013 учебном году, можно сделать вывод о целесообразности использования и эффективности работы в рамках инновационной деятельности по инклюзивному воспитанию в МДОУ д/с комбинированного вида №130, и, в целом, об эффективности инклюзивного воспитания и образования.

**Выводы воспитателей группы «Растишка» о результатах
групповой работы по программе инклюзивного
воспитания слабослышащих и нормальнослышащих детей
старшего возраста.**

Работа по данной методике проводилась с ноября 2012 по май 2013 г. В работе использовалось 2 методики: методика формирования принятия детей с ограниченными возможностями детьми с обычным развитием («Слепой и поводырь», «Научи меня слышать», «Танцы руками») и методика «Все мы похожи». На каждую методику отводилось 10-12 занятий. Игры проводились как в утренние часы, в качестве «минутки вхождения в день», так и в вечерние в свободное от занятий время.

Для социализации детей в условиях интегрированной группы также использовались игровые занятия, направленные на снижение детской конфликтности. Целью этих игр являлась отработка подавленной агрессии (в том числе и вербальной), развитие коммуникации, умения работать в команде.

В течение всего дня, а также и во время непосредственной образовательной деятельности, применялись групповые игры, направленные на снижение эмоционального напряжения и развитие слухового восприятия («Слухачи», «Найди себе пару», «Сердитый ворон» «Воздушный шарик», «Корабль и ветер», «Дудочка» и т.д.). Активно осуществлялось взаимодействие специалистов и педагогов, а именно воспитателей, психолога и сурдопедагога. Для успешной реализации данной методики требовалось проведение консультативной и рекомендательной работы с родителями, с целью закрепления результатов терапии, привлечения родителей к проблемам ребенка, а также для сплочения семьи.

Анализируя результаты работы данной методики, отмечаются положительные изменения в общении детей между собой, отношении к самому себе: дети стали легче идти на контакт, научились договариваться в конфликтных ситуациях, уменьшилось проявление агрессии. Воспитанники стали легче распознавать настроение других и проявлять сочувствие, адекватно оценивать себя и своих сверстников.

Преимуществом **данной методики** является возможность ее применения как в обычных **группах**, так и в **группах комбинированного** вида для детей разных возрастов, имеющих особенности развития и нормально развивающихся. Многие виды игр могут быть использованы и родителями.

ВЫВОД: Таким образом, можно сделать вывод о целесообразности применения и эффективности работы данной методики в рамках **инновационной** деятельности по инклюзивному воспитанию детей.

Воспитатели:

Пономаренко В.Л. _____

Кабанова Я.В. _____

**Анализ результатов диагностики уровня развития интегративных качеств воспитанников старшей группы «Растишка» в 2012-2013 учебном году
(автор Верещагина Н.В.)**

Уровни развития интегративных качеств

На начало учебного года

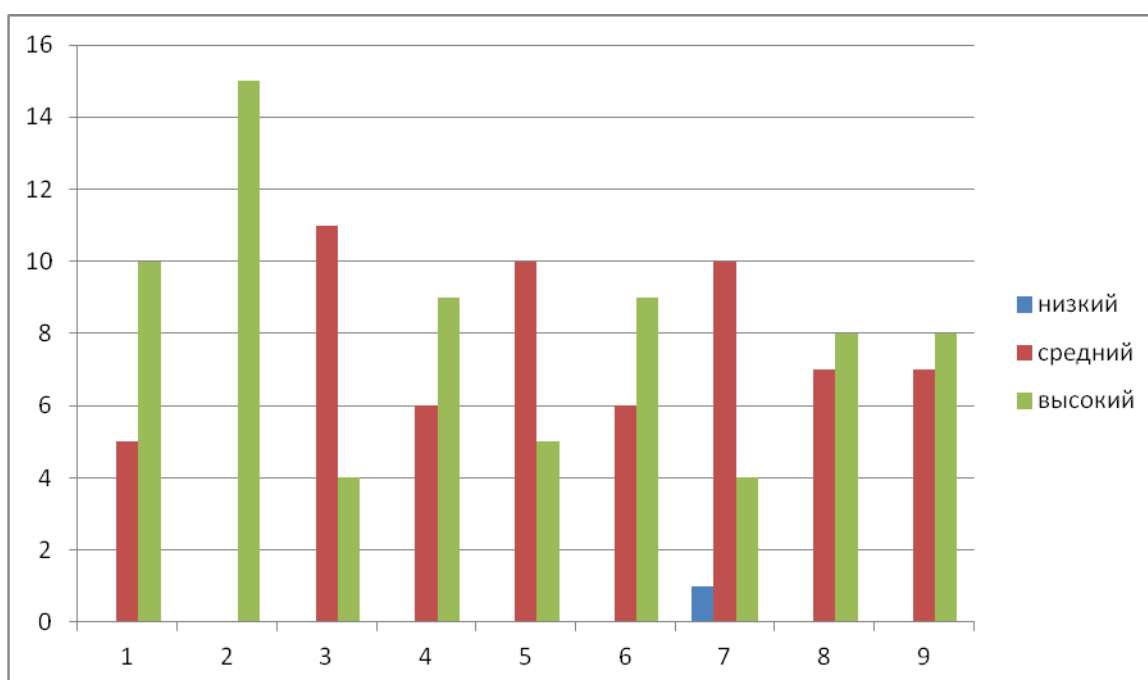


Рис.1

- 1 - Интегративное качество «Физически развитый, овладевший основными культурно-гигиеническими навыками»,
- 2 - Интегративное качество «Любознательный, активный»,
- 3 – Интегративное качество «Эмоционально-отзывчивый»,
- 4 – Интегративное качество «Овладевший средствами общения и способами взаимодействия со взрослыми и сверстниками»,
- 5 – Интегративное качество «Способный управлять своим поведением и планировать свои действия на основе первичных ценностных представлений, соблюдающий элементарные общепринятые нормы и правила поведения»,
- 6 – Интегративное качество «Способный решать интеллектуальные и личностные задачи (проблемы), адекватные возрасту»,
- 7 – Интегративное качество «Имеющий первичные представления о себе, семье, обществе, государстве, мире и природе»,
- 8 – Интегративное качество «Овладение универсальными предпосылками учебной деятельности»,

Вывод: по итогам мониторинга развития интегративных качеств на начало учебного года, можно утверждать, что в группе воспитанников они сформированы в соответствии с возрастом на 96 %. Особое внимание требовали такие качества как, «Физически развитый, овладевший основными культурно-гигиеническими навыками», «Эмоционально-отзывчивый», «Способный управлять своим поведением и планировать свои действия на основе первичных ценностных представлений, соблюдающий элементарные общепринятые нормы и правила поведения», «Имеющий первичные представления о себе, семье, обществе, государстве, мире и природе». Низкий уровень сформированности интегративного качества «Имеющий первичные представления о себе, семье, обществе, государстве, мире и природе», отмечается у одного ребенка и связан с посещением им ДОО без слуховых аппаратов, что затрудняет его развитие.

Уровни развития интегративных качеств
На конец учебного года

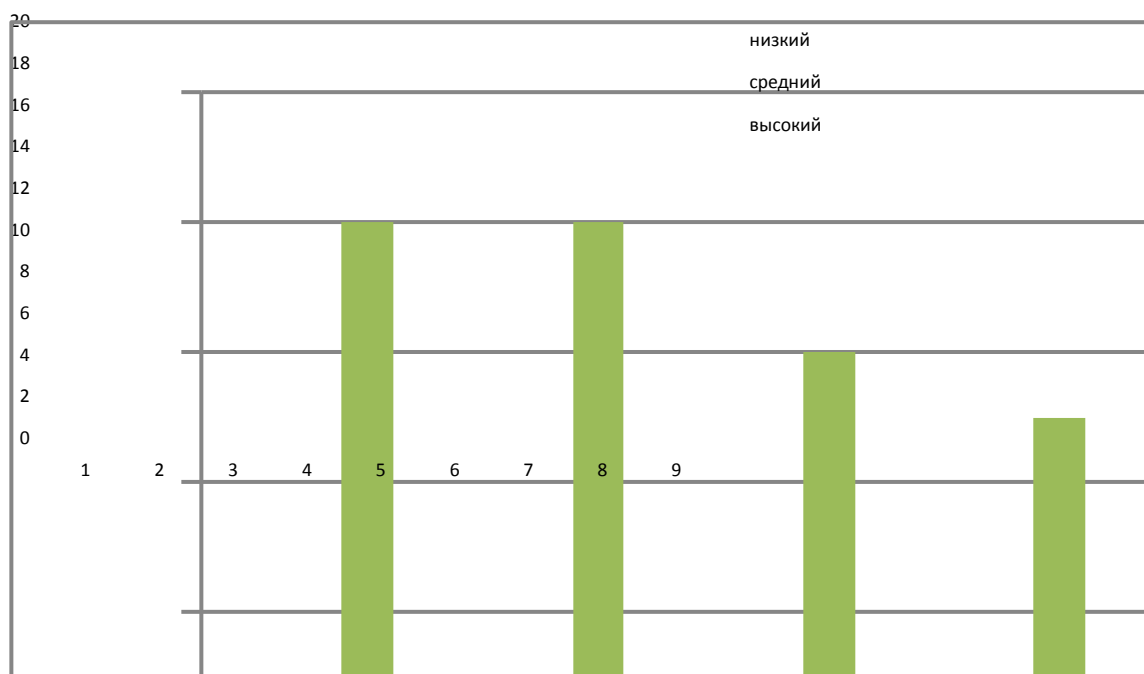


Рис.2

Вывод: по итогам мониторинга на конец учебного года уровень сформированности интегративных качеств личности воспитанников составил 100 %. Процент детей высокого уровня сформированности интегративных

качеств составил 55,5 %, среднего 44,5 % и низкого 0%. Данные показатели свидетельствуют правильности выбранной методике работы с детьми в группе комбинированной направленности инклюзивного воспитания и образования в НОД и образовательной деятельности в режимные моменты в соответствии с внедряемой программой.

Итог: Работа с детьми на основе разработанной программы позволила достичь высоких показателей в развитии интегративных качеств, которые на начало года были сформированы в наименьшей степени и нуждались в особом психолого – педагогическом сопровождении, а именно: «Физически развитый, овладевший основными культурно-гигиеническими навыками», «Эмоционально-отзывчивый», «Способный управлять своим поведением и планировать свои действия на основе первичных ценностных представлений, соблюдающий элементарные общепринятые нормы и правила поведения», «Имеющий первичные представления о себе, семье, обществе, государстве, мире и природе».

Воспитатель группы: _____ Я.В. Кабанова

Педагог – психолог: _____ И.В. Артюнина